

Természetvédelmi fejezet

a Nagyvázsony 0328 hrsz-ú ingatlan levő illegális hulladéklerakó
környezetvédelmi felülvizsgálati dokumentációhoz



A 2. sz. bányagödör részben benövényesedett felszíne

A Geohidroterv Kft. megbízásából készítette az L-TEAM Bt.

Közreműködő szakértő: dr. Hahn István biológus, PhD.
Élővilágvédelmi szakértői engedély száma: Sz-0029/2012

Solymár, 2017. október

L-TEAM Bt.

Cím: 2083 Solymár, Rókus u. 5. Tel: 70/312-5533 e-mail: istvan@hahn.hu

honlap: www.hahn.hu/l-team

I. A vizsgálati terület bemutatása

A TERÜLET ÉLŐHELYEINEK TÁJTÖRTÉNETE

A Zólyomi Bálint által készített, Magyarország természetes növénytakaróját feltüntető nagyléptékű térképen a vizsgálati terület két vegetációtípus határán található, ezek a cseres-tölgyesek és az illír molyhos tölgyes karszterdők. Ezt a természeti képet az emberi tájhasználat jelentős mértékben átalakította, a lakott területek közelében szántóföldek, távolabb legelők és kaszálók vették át az erdős területek helyét.

Az Első Katonai Felmérés (1763-1787) idején készült térképen a vizsgálati területen és környékén (beleértve az Eduárd-hegyet is) gyepterület van feltüntetve. Ugyanez a helyzet a Második Katonai Felmérés (1806-1869) térképén is, melyen már fel van tüntetve a majossal együtt Felsőcsepelypuszta is Ober-Csepel néven. A Harmadik Katonai Felmérés (1869-1887) térképén a vizsgálati területtel határos Eduárd-hegyen fás-bokros jelölés szerepel. Az 1941-ben készített újratérképezés során az Eduárd-hegyen erdőt ábrázoltak. Jelenleg is nagyjából ilyen típusok találhatóak, az egyetlen lényeges különbség az, hogy a vizsgálati területen található vízmosás teljesen becserjésedett.

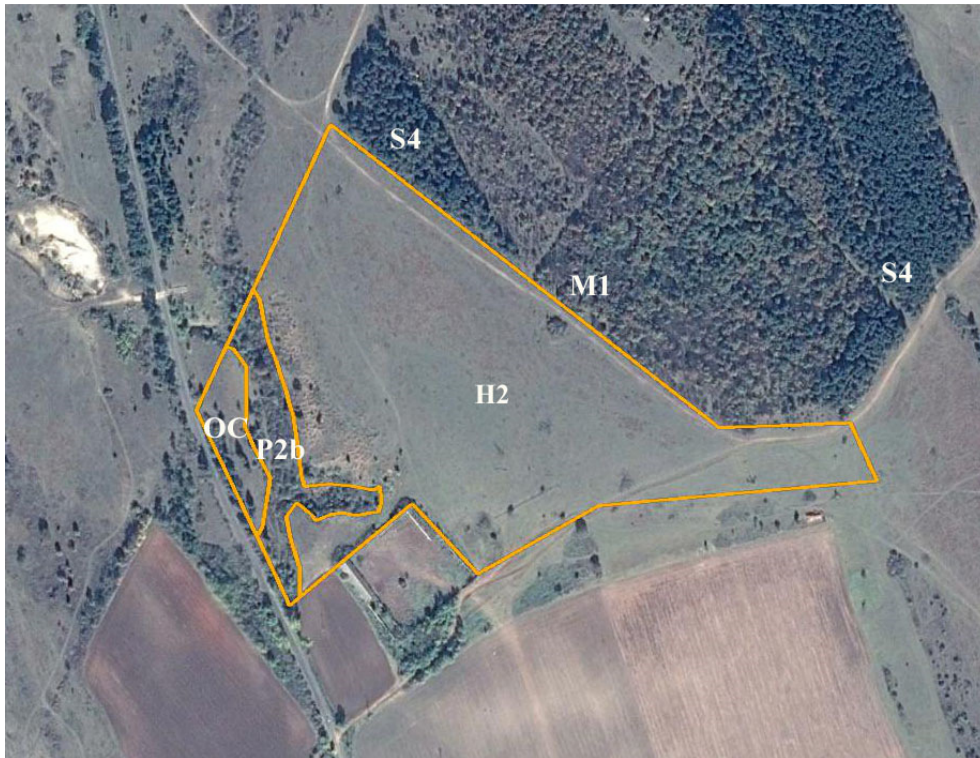
A területen két bányagödör jött létre a 1970 és 1990 között, majd ezeket részben feltöltötték hulladékkal. A két bányagödör környékén is találhatóak kisebb-nagyobb, rendszertelenül elhelyezett törmelékupacok. Az ingatlan sík, országúttól távolabb eső részét időnként birkával legeltetik.

A TERÜLET ÉLŐVILÁGA

Élőhelyek és növényvilág

Növényföldrajzilag a vizsgálati terület a Pannóniai flóratartomány (*Pannonicum*) Dunántúli-középhegység (*Bakonyicum*) flóraidékének *Vespremense* flórajárásába tartozik.

A vizsgálati területen előforduló élőhelyek kódját és besorolását az ÁNÉR2011 alapján adjuk meg. A következő ábrán a vizsgált ingatlan területén terepen elkülönített élőhelytípusok és kódjaik szerepelnek.



- H2 – Felnyíló, mészkedvelő lejtő- és törmelékgyepek
 OC – Jellegtelen száraz- félszáraz gyepek
 P2b – Galagonyás- kökényes-, borókás száraz cserjések
 M1 – Molyhos tölgyes bokorerdők
 S4 – Erdei- és feketefenyvesek

Az alábbiakban megadjuk az egyes élőhelytípusok jellemzését.

H2 – Felnyíló, mészkedvelő lejtő- és törmelékgyepek

A gyepekben a fűfajok dominálnak. Az ingatlan keleti részén a pusztai csenkesz (*Festuca rupicola*), a nyugati részen a kunkorgó árvalányhaj (*Stipa capillata*) tömeges. Mellettük a fűvek közül csomós ebír (*Dactylis glomerata*), fenyérfű (*Bothriochloa ischaemum*), sima komócsin (*Phleum phleoides*) fordul elő nagyobb mennyiségben. A többi növényfaj: csattogó szamóca (*Fragaria viridis*), csilláros ökörfarkkóró (*Verbascum lychnitis*), egynyári seprence (*Erigeron annuus*), farkaskutyatej (*Euphorbia cyparissias*), fehér pemetefű (*Marrubium peregrinum*), fehér üröm (*Artemisia absinthium*), fényes sás (*Carex liparicarpos*), fürtös gyöngyike (*Muscari racemosum*), hamuka (*Berteroa incana*), hasznos tisztosfű (*Stachys recta*), kötöröszegfű (*Petrorhagia saxifraga*), közönséges cickafark (*Achillea millefolium*), közönséges kakukkfű (*Thymus glabrescens*), közönséges párlófű (*Agrimonia eupatoria*), közönséges spárga (*Asparagus officinalis*), magyar szegfű (*Dianthus pontederiae*), mezei katáng (*Cichorium intybus*), mezei zsálya (*Salvia pratensis*), nyúlparéj (*Chondrilla juncea*), parlagi madármályva (*Lavatera thuringiaca*), pusztai csenkesz (*Festuca rupicola*), tavaszi köhúr (*Minuartia verna*), tejoltó galaj (*Galium verum*), útszéli bogáncs (*Carduus acanthoides*), vajszínű ördögyszem (*Scabiosa ochroleuca*). Külön említendő védett növényfajok az árlevelű len (*Linum tenuifolium*) és a tavaszi hérics (*Adonis vernalis*). A gyepek növényzete alapvetően lágyszárúakból áll, de magányosan állva vagy kisebb csoportokban a környező fás élőhelyek szél vagy madarak által terjesztett terméseiből felverődve fásszárúak is előfordulnak: boróka (*Juniperus communis*), csíkos kecskerágó (*Euonymus europaeus*), egybibés galagonya (*Crataegus monogyna*), erdei iszalag (*Clematis vitalba*), földi szeder alakkör (*Rubus fruticosus* agg.), gyepürózsa (*Rosa canina* agg.), kökény (*Prunus spinosa*), közönséges fagyal (*Ligustrum vulgare*), veresgyűrű som (*Cornus sanguinea*), virágos kőris (*Fraxinus ornus*).

Az élőhely természetessége a Németh-Seregélyes féle skálán 4-es (A lista 5 fokozatú, az 5-ös a legjobb, az 1-es a legrosszabb természetességet jelöli).

P2b – Galagonyás- kökényes-, borókás száraz cserjések

A vizsgálati területen keresztülhúzódik egy aszúvölgy, mely becserjésedett. Ennek vezérfajai az egybibés galagonya (*Crataegus monogyna*) és a kökény (*Prunus spinosa*). Mellettük – szintén spontán felverődve – a következő fajok találhatók: csertölgy (*Quercus cerris*), feketefenyő (*Pinus nigra*), hegyi juhar (*Acer pseudo-platanus*), közönséges fagyal (*Ligustrum vulgare*), közönséges mogyoró (*Corylus avellana*), magas kőris (*Fraxinus excelsior*), mezei juhar (*Acer campestre*), vadkörte (*Pyrus pyraster*), varjútövis (*Rhamnus catharticus*), veresgyűrű som (*Cornus sanguinea*), virágos kőris (*Fraxinus ornus*), zöld juhar (*Acer negundo*).

A bozótban kisebb ösvények, tisztások találhatóak, ezeket a környék nagyvadjai használják búvóhelynek. A fás növényzet sűrű, elsősorban a szegélyében és a tisztásokon található lágyszárú növényzet, melyben a szomszédos gyepek fajai találhatóak meg. Ezen élőhelytípusba tartoznak a becserjésedett felszínű hulladéklerakók is.

Az élőhely természetessége a Németh-Seregélyes féle skálán 3-as. Elsősorban mint emlősök búvóhelye, madarak fészkelőhelye illetve táplálékforrása jelentős.

OC – Jellegtelen száraz- félszáraz gyepek

A becserjésedett vízmosás és az országút között bolygatottabb gyepek találhatók. Benne az országút menti fasorokban levő feketefenyő újulatai egyre nagyobb területet foglalnak el, de még nem záródtak összefüggő állománnyá. A területre jellemző gyeppajok mellett nagyobb tömegben felszínbolygatásra, tápanyagbőségre utaló fajok, valamint más fászfárúak is előfordulnak. A fentebb még nem említett fajok: bókoló bogáncs (*Carduus nutans*), cseh japánkeserűfű (*Fallopia x bohemica*), fehér akác (*Robinia pseudo-acacia*), feketefenyő (*Pinus nigra*), fenyérfű (*Bothriochloa ischaemum*), közönséges bábakalács (*Carlina biebersteinii*), nagy csalán (*Urtica dioica*), siskanád (*Calamagrostis epigeios*).

Nem a vizsgált területen, de vele szomszédosan az Eduárd-hegyen erdőállományok vannak. Egyikük a régióra jellemző molyhos tölgyes, a másik tűrőképes, de tájidegen feketefenyves. (M1 – Molyhos tölgyes bokorerdők és S4 – Erdei- és feketefenyvesek). Ezekben a következő fászfárúak fordulnak elő: bálványfa (*Ailanthus altissima*), cserszömörce (*Cotinus coggygria*), csertölgy (*Quercus cerris*), egybibés galagonya (*Crataegus monogyna*), fehér akác (*Robinia pseudo-acacia*), feketefenyő (*Pinus nigra*), gypűrózsa (*Rosa canina* agg.), kökény (*Prunus spinosa*), közönséges fagyal (*Ligustrum vulgare*), közönséges mogyoró (*Corylus avellana*), mezei juhar (*Acer campestre*), molyhos tölgy (*Quercus pubescens*), ostorménfa (*Viburnum lantana*), sóskaborbolya (*Berberis vulgaris*), vadkörte (*Pyrus pyraster*). Említésüket az indokolja, hogy ezen fajok mindegyikének terméseit vagy a szél vagy állatok terjesztik. Ezért várható, hogy a rekultivált területen egy idő után spontán megjelennek. Ez kedvező lehet a tájra, élőhelyre jellemző fajok esetében (pl. molyhos tölgy, csertölgy, virágos kőris, cserszömörce, ostorménfa), de kedvezőtlen az erősen terjedő, másokat kiszorító inváziós fajok esetében (pl. bálványfa, fehér akác, feketefenyő). Utóbbiak visszaszorítását a növénytelepítési tervben szerepeltetni kéne.

Állatvilág

A vizsgálati terület állatvilágáról nem állt rendelkezésre irodalmi forrás. A MME Madáratlasz Programjának honlapján (<http://map.mme.hu>) szereplő adatok szerint a vizsgálati területet is magában foglaló 10x10 km-es UTM négyzetben az elmúlt évtizedben a következő szántókon, erdőkben, füves-bokros helyeken előforduló madárfajokról került adat a program adatbázisába, ezért megfigyelhetőségük lehetséges:

magyar név	latin név
egerészölyv	<i>Buteo buteo</i>
vörös vércse	<i>Falco tinnunculus</i>
fácán	<i>Phasianus colchicus</i>
parlagi galamb	<i>Columba livia f. domestica</i>
örvös galamb	<i>Columba palumbus</i>
balkáni gerle	<i>Streptopelia decaocto</i>
kakukk	<i>Cuculus canorus</i>
búbosbanka	<i>Upupa epops</i>
nyaktekerces	<i>Jynx torquilla</i>
zöld küllő	<i>Picus viridis</i>
nagy fakopáncs	<i>Dendrocopos major</i>
búbospacsirta	<i>Galerida cristata</i>
erdei pacsirta	<i>Lullula arborea</i>
mezei pacsirta	<i>Alauda arvensis</i>
füsti fecske	<i>Hirundo rustica</i>
réti pityer	<i>Anthus pratensis</i>
barázdabillegető	<i>Motacilla alba</i>
ökörsem	<i>Troglodytes troglodytes</i>
vörösbegy	<i>Erithacus rubecula</i>
házi rozsdafarkú	<i>Phoenicurus ochruros</i>
kerti rozsdafarkú	<i>Phoenicurus phoenicurus</i>
cigánycsuk	<i>Saxicola torquata</i>
hantmadár	<i>Oenanthe oenanthe</i>
fekete rigó	<i>Turdus merula</i>
énekes rigó	<i>Turdus philomelos</i>
barátposzáta	<i>Sylvia atricapilla</i>
csilpcsalpfüzike	<i>Phylloscopus collybita</i>
sárgafejű királyka	<i>Regulus regulus</i>
őszapó	<i>Aegithalos caudatus</i>
barátcinege	<i>Parus palustris</i>
kék cinege	<i>Parus caeruleus</i>
széncinege	<i>Parus major</i>
csuszka	<i>Sitta europaea</i>
szajkó	<i>Garrulus glandarius</i>
szarka	<i>Pica pica</i>
vetési varjú	<i>Corvus frugilegus</i>
dolmányos varjú	<i>Corvus cornix</i>
holló	<i>Corvus corax</i>
seregély	<i>Sturnus vulgaris</i>
házi veréb	<i>Passer domesticus</i>
mezei veréb	<i>Passer montanus</i>
erdei pinty	<i>Fringilla coelebs</i>
csicsörke	<i>Serinus serinus</i>

magyar név	latin név
zöldike	Carduelis chloris
tengelic	Carduelis carduelis
csíz	Carduelis spinus
meggyvágó	Coccothraustes coccothraustes
citromsármány	Emberiza citrinella

Az emlősök közül vaddisznó (*Sus scrofa*), nyomai, túrásai láthatók a vízmosásban és környékén. Az európai őz (*Capreolus capreolus*) kisebb csapata tartózkodott a bozótban. Az országúton elütött vörös róka (*Vulpes vulpes*) teteme hevert, feltételezhetően előfordul a vizsgálati területen is.

A TERVEZÉSI TERÜLET VÉDETTSÉGI HELYZETE

A Nagyvázsony 0328 hrsz-ú ingatlanon sem helyi, sem országos jelentőségű természetvédelmi területnek nincs kijelölve. A vizsgálati terület része a Nemzeti Ökológiai Hálózat magterületének. Része továbbá a Kab-hegy nevű, HUBF20003 kódú Különleges Természetmegőrzési Területnek. Az itt található „H2 – Felnyíló, mészkedvelő lejtő- és törmelékgyepek” élőhelytípus megfeleltethető a 6240 „Pannon lejtősztyepppek és sziklafüves lejtők” Natura 2000-es jelölő élőhelynek. Ezen élőhellyel kapcsolatos természetvédelmi célkitűzés a szubpannon gyepek becserjésedésének és technikai sportokkal történő károsításának megakadályozása

(www.termeszetvedelem.hu/_user/browser/File/Natura2000/SAC_Celkituzesek/BfNPI_SAC_celkituzesek/HUBF20003.pdf).

II. Értékelés

Az illegális hulladéklerakó megszüntetésének és rekultiválásának élővilág-védelmi akadályja nincs. A tevékenység időleges zavaró hatása néhány tényező figyelembe vételével csökkenthető, a rekultiválás után létrejövő állapot természetvédelmi szempontból a jelenleginél kedvezőbb. A Nagyvázsony 0328 hrsz-ú ingatlan területének nagyobb része kevéssé becserjésedett, füves gyepek természetvédelmi értékei miatt ennek kiterjedése nem csökkenthető. A rekultivációs tevékenység tervezésekor figyelembe veendő, hogy az élőhelytérképen H2 kóddal jelölt terület igénybevétele (szállítás, deponálás) lehetőleg minél kisebb területen és minél rövidebb ideig történjen.

A terület előkészítéséhez végzendő fa- és cserjeirtásra a költő madarak védelme érdekében szeptember és április között kerüljön sor. A rostált hulladék eltemetése után a növénytelepítési tervben cserjés terület kialakítása csak olyan területen kerüljön sor, ahol a rézsű meredeksége és az eróziós veszély ezt indokolja. A sík részeken gyepterület kialakítása indokolt, mely legeltetéssel hosszabb távon jó természetességi állapotban tartható. A teljes rekultivált területen gondoskodni kell a környékről betelepülő inváziós fajok (akác, feketefenyő, bálványfa) elterjedésének megakadályozásáról.

III. Fotódokumentáció



Kunkorgó árvalányhajás gyep, spontán felverődött virágos kőri példányokkal. A háttérben a becserjésedett vízmosás látszik (H2 élőhely).



A gyep közvetlenül határos fiatal cseres- és molyhos tölgyes állománnyal, ahonnan termékek a vizsgálati területre kerülhetnek (H2 élőhely, a háttérben M1).



A vízmosás főképpen kökénnyel és galagonyával becserjésedett nyíltabb szakasza (P2b élőhely).



A vízmosás főképpen erőteljesen becserjésedett része (P2b élőhely).



Gyomos gyepek a vízmosás és az országút között (OC élőhely).



A 2-es bányagödör részlete, spontán megtelepedett fákkal, cserjékkel és közöttük bolygatástűrő gyeppel (P2b élőhely).